



USAID
FROM THE AMERICAN PEOPLE

Local Health System Sustainability Project (LHSS)

ការចុះបញ្ជីបុគ្គលបំរើការងារនៅសេវាកម្សាន្តទេសចរ និងប្រជាជនគន្លឹះទៅក្នុងប្រព័ន្ធគាំពារសង្គម

NAA Policy Advisory Board Meeting
Phnom Penh, June 11, 2024

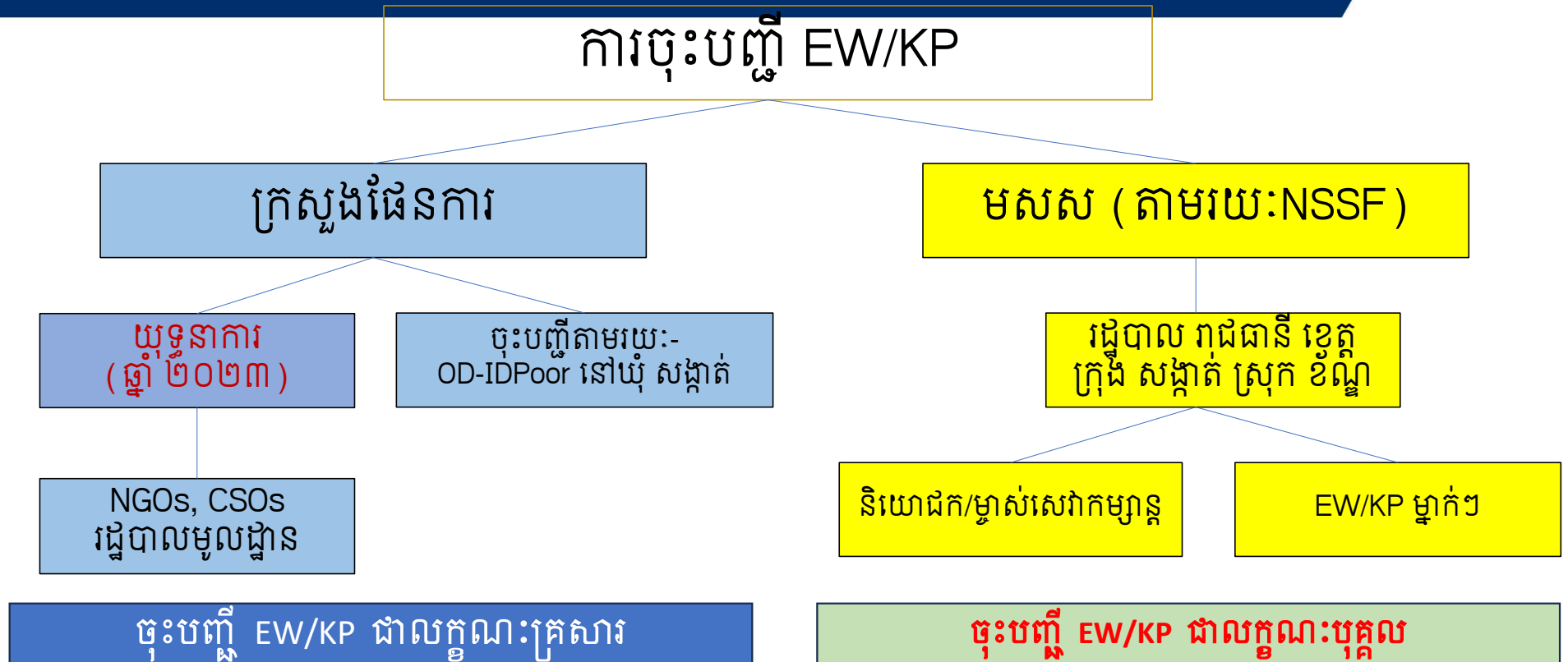


១. សាវតា

- រាជរដ្ឋាភិបាលកម្ពុជា បានដាក់ចេញនូវគោលនយោបាយនានា ក្នុងការពង្រីកការគ្របដណ្តប់សេវាគាំពារសង្គម ដល់ EW/KP តាមរយៈការចុះបញ្ជីទៅក្នុងប្រព័ន្ធ IDPoor (MOP) and មសស (NSSF) ៖
 - លិខិតលេខ 5543 របស់ឧបនាយករដ្ឋមន្ត្រីនិងជារដ្ឋមន្ត្រីក្រសួងហិរញ្ញវត្ថុជម្រាបជូនសម្តេចតេជោអំពីតន្ត្រីការងាររដ្ឋមន្ត្រី
 - សេចក្តីណែនាំលេខ 0119 របស់ក្រសួងផែនការស្តីពីការរៀបចំយុទ្ធនាការ (០៨ ខែ សីហា ឆ្នាំ២០២៣)
 - ប្រកាសអន្តរក្រសួងលេខ # 359 (១៩ ខែមិថុនា ឆ្នាំ២០២៣)



២. ដំណើរការចុះបញ្ជី EW/KP



USAID Local Health System Sustainability Project (LHSS) provides technical support to document the progress, challenges, and the next steps of the registration.

៣. កត្តាសម្រួលក្នុងការចុះបញ្ជី

- ការប្តេជ្ញាចិត្តខាងនយោបាយរបស់រាជរដ្ឋាភិបាលកម្ពុជា ។
- ការដឹកនាំរបស់ NAA ក្រសួងផែនការ បសស ក្នុងអនុវត្តគោលនយោបាយទាំងនេះ ។
- ការចូលរួមយ៉ាងសកម្មក្នុងពេលយុទ្ធនាការពីរដ្ឋបាលរាជធានី ខេត្ត និងអង្គាធរមូលដ្ឋាន ។
- ភាពបត់បែនច្រើនក្នុងពេលយុទ្ធនាការទាក់ទងនឹងការជួយសម្រួលដល់ដំណើរការនៃការចុះបញ្ជីរបស់ EW/KP ដោយអង្គាធរមូលដ្ឋាន បានរួមចំណែកយ៉ាងច្រើនដល់ដំណើរការចុះបញ្ជី ។
- មានការចូលរួមពីអង្គការដៃគូរ អង្គការសង្គមស៊ីវិល ក្នុងពេលយុទ្ធនាការ ដែលធ្វើឲ្យដំណើរការចុះបញ្ជី EW/KP អាចដំណើរការទៅបាន ។

៤. កត្តាប្រឈមក្នុងការអនុវត្ត

ក. យុទ្ធនាការចុះបញ្ជី និង ការចុះបញ្ជីតាមឃុំ/សង្កាត់រួមជាមួយ OD IDPoor

- ព័ត៌មានអំពីការចុះបញ្ជីមិនត្រូវបានផ្សព្វផ្សាយឲ្យបានទូលំទូលាយទេក្នុងចំណោម EW/KP ដោយសារតែពេលវេលាខ្លីសម្រាប់រៀបចំយុទ្ធនាការ។
- ការយល់ដឹងរបស់មន្ត្រីរបស់ CSOs ដែលប្រកាសព័ត៌មានសំខាន់ទាក់ទងនឹងការចុះបញ្ជីក៏នៅមានកម្រិត។
- ការចុះបញ្ជីតាមឃុំ សង្កាត់រួមជាមួយ OD IDPoor គឺពុំសូវមានប្រសិទ្ធភាពទេ ព្រោះ EW/KP មិនទៅចុះបញ្ជីនៅឃុំ សង្កាត់ ដោយមូលហេតុផ្សេងៗ។
- ការបញ្ជាក់ទីលំនៅបច្ចុប្បន្នរបស់ EW/KP មានភាពស្មុគស្មាញនៅតាម សង្កាត់មួយចំនួន ពីព្រោះមប្រធានភូមិមិនស្គាល់ពួកគេ។

៤. កត្តាប្រឈមក្នុងការអនុវត្ត (ត)

ខ.ការចុះបញ្ជី មសស ជាមួយ NSSF

- ខ្វះកិច្ចសហការពីម្ចាស់សេវាក្នុងការរៀបចំបញ្ជីឈ្មោះបុគ្គលិក (EW/KP) ដើម្បីផ្ញើមករដ្ឋបាលរាជធានី ខេត្ត ក្រុង ស្រុក ខ័ណ្ឌ ដើម្បីផ្ទៀងផ្ទាត់។
- គ្មានកិច្ចខិតខំប្រឹងប្រែងដើម្បីលើកទឹកចិត្តម្ចាស់សេវាឲ្យរៀបចំបញ្ជីឈ្មោះបុគ្គលិក (EW/KP) ដើម្បីចុះបញ្ជី។
- ម្ចាស់សេវាអាចមានការបារម្ភថា មសស តម្រូវឲ្យពួកគេបង់ថ្លៃរ៉ាប់រងសុខភាពជំនួយបុគ្គលិក (EW/KP) ដែលកំពុងបំពេញការងារឲ្យពួកគេ។
- គ្មានយន្តការដើម្បីត្រួតពិនិត្យវឌ្ឍនភាពនៃការអនុវត្តគោលនយោបាយ ជាពិសេសប្រកាសអន្តរក្រសួងលេខ ៣៥៩។

៤. កត្តាប្រឈមក្នុងការអនុវត្ត(ត)

គ. កត្តាប្រឈមចំពោះ EW/KP ក្នុងការចូលរួមចុះបញ្ជី

- EW/KP មិនដាក់ពាក្យស្នើសុំដោយខ្លួនឯងទៅកាន់ រដ្ឋបាល រាជធានី ខេត្ត ក្រុង ស្រុក ដើម្បីចុះបញ្ជីជាមួយ បសស ទេ ពីព្រោះដំណើរការមានភាពស្មុគស្មាញ និងព្រួយបារម្ភអំពី ការសម្ងាត់របស់ខ្លួន។
- EW/KP មួយចំនួនមិនចាប់អារម្មណ៍ក្នុងការចុះបញ្ជី ពីព្រោះពួកគេមិនទាន់ឈឺ រវល់ ហើយខ្វះទៀតមានប្រាក់ចំណូលខ្ពស់។
- ខ្វះអត្តសញ្ញាណប័ណ្ណដើម្បីបានចុះបញ្ជីនៅ បសស រីឯកសារផ្សេងៗដូចជា សំបុត្រកំណើត សៀវភៅគ្រួសារ ឬ ប័ណ្ណបោះឆ្នោត មិនអាចប្រើបានក្នុងចុះឈ្មោះនៅ បសស បានទេ។
- EW/KP មួយចំនួន យល់ឃើញសេវាថែទាំសុខភាពឥតបង់ប្រាក់គឺមានការលំបាក ដោយសារតែពួកគេយល់ថាបុគ្គលិកសុខាភិបាលមានការរើសអើងនឹងពួកគេដែលប្រើប័ណ្ណសមធម៌ ឬ មសស ដើម្បីទទួលបានសេវាសុខាភិបាលឥតបង់ប្រាក់។
- EW/KP មួយចំនួននៅមិនច្បាស់អំពីសេវាឥតបង់ប្រាក់នៅពេលពួកគេមានប័ណ្ណសមធម៌ ដូច្នេះពួកគេមានការស្ទាក់ស្ទើរក្នុងការប្រើប័ណ្ណ នៅពេលទៅទទួលសេវាសុខាភិបាលនៅតាមមន្ទីរពេទ្យ/មណ្ឌលសុខភាព។

៥. សេចក្តីសន្និដ្ឋាន

1. មានឆន្ទៈនយោបាយខ្ពស់ក្នុងការចុះបញ្ជី EW/KP ទៅក្នុងប្រព័ន្ធគាំពារសង្គម (IDPoor, HEF, NSSF) ដោយប្រើប្រាស់យន្តការសំខាន់ចំនួន ២ គឺ (១) ការចុះបញ្ជីរួមជាមួយការធ្វើអត្តសញ្ញាណគ្រួសារក្រីក្រនិងងាយរងហានិភ័យនៅឃុំ សង្កាត់ និង (២) ចុះបញ្ជីតាមរយៈ បសស ។
2. ប៉ុន្តែមាន EW/KP ចំនួនតិចតួចប៉ុណ្ណោះដែលបានចុះបញ្ជីចូលក្នុងប្រព័ន្ធគាំពារសង្គមតាមរយៈយន្តការទាំងនេះ ពីព្រោះការអនុវត្តសេចក្តីណែនាំរបស់ក្រសួងផែនការបានជួបការលំបាក ហើយការអនុវត្តប្រកាសអន្តរក្រសួងលេខ ៣៥៩ មិនទាន់រលូននិងពុំមានប្រសិទ្ធភាព។

៥. សេចក្តីសន្និដ្ឋាន(ត)

3. NGOs/CSOs មានតួនាទីសំខាន់ក្នុងការចែករំលែកព័ត៌មានអំពីការចុះបញ្ជី និង ផលប្រយោជន៍របស់ប័ណ្ណសមធម៌ ឬប័ណ្ណ មសស និងក្នុងការកៀងគរ EW/KP សម្រាប់ការចុះបញ្ជី។
4. NAA តាមរយៈបណ្តាញរបស់ខ្លួននៅថ្នាក់ក្រោមជាតិ (PAC) គឺមានតួនាទីជា គន្លឹះក្នុងការកសាងសមត្ថភាពរដ្ឋបាលថ្នាក់ក្រោមជាតិដើម្បីគាំទ្រ និងសម្រប សម្រួលដល់ដំណើរការចុះបញ្ជី។

៦. អនុសាសន៍

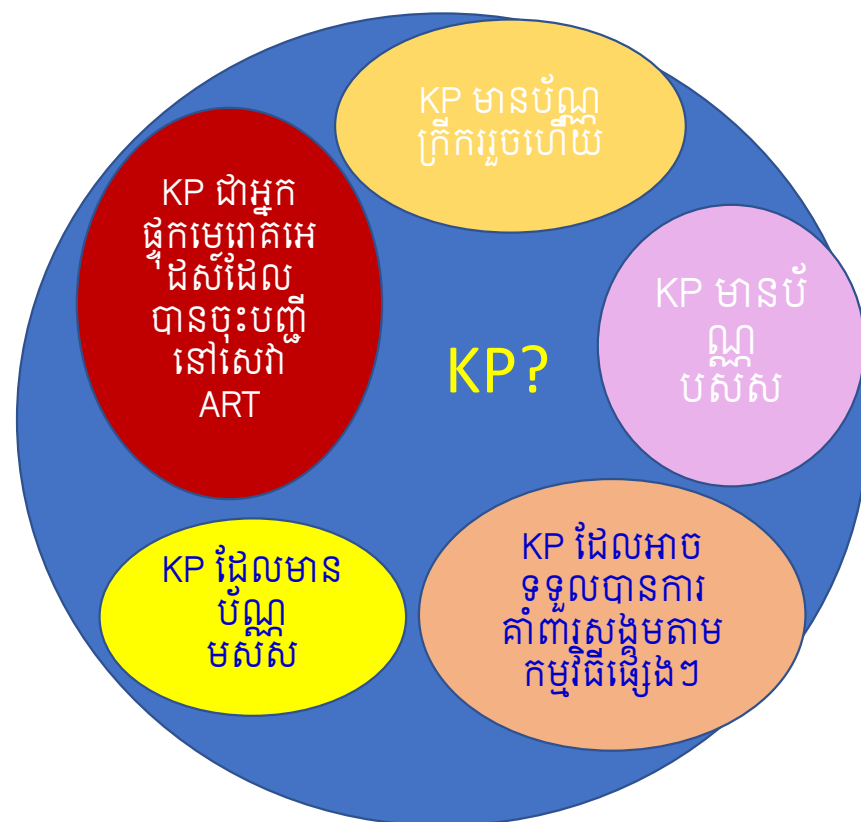
1. ផ្សព្វផ្សាយឲ្យបានទូលំទូលាយពីព័ត៌មានអំពីការចុះបញ្ជី និងផលប្រយោជន៍របស់ប័ណ្ណសមធម៌ (IDPoor) ឬប័ណ្ណ មសស ដល់ EW/KP និង CSOs ដែលធ្វើការងារជាមួយ EW/KP ។
2. NAA តាមរយៈ PAC សហការជាមួយ NGOs/CSOs/KP networks និងអាជ្ញាធរថ្នាក់ក្រោមជាតិដើម្បីគាំទ្រនិងសម្របសម្រួលដល់ដំណើរការចុះបញ្ជី របស់ EW/KP ចូលទៅក្នុងប្រព័ន្ធគាំពារសង្គមទាំងពីរ គឺ IDPoor និង មសស (NSSF)

កំណត់គោលដៅ របស់ NAA NSP VI

- បុគ្គលបំរើការងារនៅសេវាកម្សាន្ត (EW)
- បុរសរួមភេទជាមួយបុរស (MSM)
- ស្រ្តីបំរើលេងភេទ (TG)
- អ្នកប្រើថ្នាំញៀន (PWUD)
- អ្នកចាក់ថ្នាំញៀន (PWID)

គោលដៅរបស់ NSP VI គឺ៖

- អ្នកផ្ទុកមេរោគអេដស៍ (PLHIV) ចំនួន 95% និង
- ប្រជាជនគន្លឹះ (KP) ចំនួន 50% នឹងទទួលបានការគាំពារសង្គមត្រឹមឆ្នាំ 2028។



៦. អនុសាសន៍ (ត)

3. NAA តាមរយៈ PAC គួររៀបចំផែនការ និងកំណត់និងប៉ាន់ប្រមាណគោលដៅ (target estimation) ឲ្យបានច្បាស់លាស់អំពីចំនួន EW/KP ដែលនឹងត្រូវបញ្ចូលទៅក្នុងសេវាគាំពារសង្គមផ្សេងៗ (different social protection schemes).
4. បង្កើតយន្តការនៅថ្នាក់ក្រោមជាតិដែលមាននិរន្តរភាព ក្នុងការតាមដាននិងវាយតម្លៃអំពី វឌ្ឍនភាពនិងកត្តាប្រឈមទាក់ទងនឹងដំណើរការនៃការចុះបញ្ជី ដើម្បីបង្កើនប្រសិទ្ធភាពនៃការអនុវត្តគោលនយោបាយនិងសេចក្តីណែនាំផ្សេងៗ។ ប្រព័ន្ធប្រមូលទិន្នន័យជាទៀងទាត់មួយគួរ ត្រូវបានបង្កើតឡើងដើម្បីតាមដានអំពី ភាគរយ (ការគ្របបណ្តាប់) នៃ EW/KP ដែលត្រូវបានគ្របដណ្តប់ដោយសេវាគាំពារសង្គមទាំងឡាយ។

Thank you!

